

## OPIS TECHNICZNY

### Temat opracowania:

Rozbiórka murowanych komórek gospodarczych oraz garażu, a także drewnianych altanek działkowych, wiaty i domku letniskowego o lekkiej konstrukcji drewnianej, oraz obiektów małej architektury wraz z likwidacją uszkodzonego zbiornika podziemnego na ścieki bytowe.

### Adres:

ul. Księska 16, 18, 20, 22, 24 i 26 , 52-020 Wrocław.

Nr działki 22/3, 23/2, 24/4, 25/2, 25/5, 26/6, AM-1, Obręb Księżę Wielkie

### Właściciel nieruchomości:

Gmina Wrocław

### Zarządca nieruchomości:

Wrocławskie Mieszkania Sp. z o.o.

50-343 Wrocław, ul. Reja 53-55

## 1. OPIS RODZAJU, ZAKRESU I SPOSOBU WYKONANIA ROZBIÓRKI BUDYNKU

Wolnostojące budynki gospodarcze niepodpiwniczone o konstrukcji murowanej lub drewnianej przykryte papą, dachówką ceramiczną oraz blachą fałdową na lekkiej konstrukcji drewnianej oraz drewniane altanki działowe i budynki letniskowe o lekkiej konstrukcji i obudowie drewnianej. Likwidację uszkodzonego zbiornika podziemnego na ścieki kanalizacji sanitarnej oraz demontaż obiektów małej architektury.

### Szczegółowe zestawienie obiektów

- Poz. 1. Wolnostojący, niepodpiwniczony, murowany budynek gospodarczy o lekkiej konstrukcji drewnianej przykryty papą - (budynek nr 26/2.3) – 6,80m \*3,0m, wysokość śr. 2,0m - (kubatura: 44,88m<sup>3</sup>)
- Poz. 2. Wolnostojący, niepodpiwniczony, murowany budynek gospodarczy o lekkiej konstrukcji drewnianej przykryty papą - (budynek nr 26/2.2) – 4,0m \*3,0m, wysokość śr. 2,30m - (kubatura: 27,60m<sup>3</sup>)
- Poz. 3. Płyta fundamentowa betonowa - (obiekt nr 26/2.1) – 6,0m \*4,0m, grubość 0,15m
- Poz. 4. Wiaty z otwartymi ścianami bocznymi o drewnianej konstrukcji i lekkiej obudowie przekryta blachą falistą na podłożu utwardzonym z płyty fundamentowej 0,15cm – o wymiarach 10,0m\*4,0m oraz 2,0m\*2,0m.

- Poz. 5. Murek ceglany wydzielający „kompostownik” (składowisko odpadów organicznych) o wym. 2,0\*2,0\*1,0m.
- Poz. 6. Wolnostojący, niepodpiwniczony, murowany garaż z podziemnym kanałem technicznym zadaszony płytą żelbetową pokrytą papą asfaltową - (budynek nr 25/2.1) – 5,0\*2,5m, wysokość śr. 2.3m – (kubatura: 28,75m<sup>3</sup>)
- Poz. 7. Wolnostojąca komórka gospodarcza o lekkiej drewnianej konstrukcji i obudowie pokryta papą asfaltową – 2,5\*2,0m, wysokość śr. 2.3m – (kubatura: 11,50m<sup>3</sup>)
- Poz. 8. Wolnostojąca letniskowa altanka działkowa o lekkiej drewnianej konstrukcji i obudowie pokryta papą asfaltową – 6,0\*3,0m, wysokość śr. 4.2m – (kubatura: 75,60m<sup>3</sup>)
- Poz. 9. Betonowy zbiornik podziemny na ścieki kanalizacji sanitarnej – 10,0\*4,0m, głębokość śr. 2.0m – (kubatura: 80,0m<sup>3</sup>). Płyta fundamentowa betonowa – 6,0m \*3,0m, grubość 0,15m
- Poz. 10. Wolnostojąca komórka gospodarcza o lekkiej drewnianej konstrukcji i obudowie pokryta papą asfaltową – 3,0\*2,0m, wysokość śr. 1,85m – (kubatura: 11,10m<sup>3</sup>)
- Poz. 11. Wolnostojąca komórka gospodarcza o lekkiej drewnianej konstrukcji i obudowie pokryta papą asfaltową – 6,0\*3,0m, wysokość śr. 2,30m – (kubatura: 41,40m<sup>3</sup>)
- Poz. 12. Wolnostojący budynek letniskowy o lekkiej mansardowej konstrukcji dachu i drewnianej obudowie, z poddaszem użytkowym, pokryty dachówką ceramiczną – (Budynek nr 22/2.4) – 5,0\*4,0m, wysokość śr. 4.2m – kubatura: 84,0m<sup>3</sup>, drewniana dobudówka o przeznaczeniu gospodarczym przekryta papą asfaltową – 1,5\*4,0m, wysokość śr. 2.2m – kubatura: 13,20m<sup>3</sup>,
- Poz. 13. Wolnostojąca komórka gospodarcza o lekkiej drewnianej konstrukcji i obudowie pokryta papą asfaltową – (budynek nr 22/2.3) - 5,0\*5,0m, wysokość śr. 2,0m – kubatura: 50,0m<sup>3</sup>
- Poz. 14. Wolnostojąca komórka gospodarcza o lekkiej drewnianej konstrukcji i obudowie pokryta papą asfaltową - 6,0\*4,0m, wysokość śr. 2,5m – kubatura: 60,0m<sup>3</sup>
- Poz. 15. Obiekty małej architektury: Murek ceglany cokołu ogrodzenia, prefabrykowane żelbetowe słupki ogrodzenia, imitacja studni ogrodowej, murowany grill, murowana wędzarnia z cegły klinkierowej, trzepak stalowy podwórkowy, oczko wodne, skalnik, chodnik z płytek betonowych, obrzeża betonowe, itp.

#### Zakres i sposób rozbiórki budynku obejmuje:

- Usunięcie zalęgających nieczystości i wyposażenia budynków
- Rozbiórka pokrycia dachu budynków z segregacją materiału (dachówka, papa, blacha fałdowana)
- Rozbiórka obudowy ściennej komórek drewnianych, oraz garażu
- Demontaż oszklenia
- Rozbiórka drewnianej konstrukcji ścian i dachów budynków oraz stropu drewnianego,
- Demontaż stolarki z ścian (cegłanych) z segregacją (pcv, stal, drewno)
- Rozbiórka ścian ceglanych murowanych
- Rozbiórka posadzki betonowej, oraz demontaż posadzek z płytek betonowych
- Usunięcie uszkodzonego ogrodzenia

- Usunięcie płytek chodnikowych, oraz starych krawężników
- Usunięcie elementów małej architektury (likwidacja oczka wodnego, usunięcie imitacji studni, demontaż murowanego grila z paleniskiem, murowanej wędzarni, trzepaka stalowego, demontaż murka cokołowego ogrodzenia.
- Usunięcie stałych nieczystości zalegających na terenie rozbiórki
- Uzupełnienie uszkodzonego ogrodzenia ze siatki stalowej
- Rozścielenie ziemi urodzajnej z wykonaniem trawników dywanowych
- Wywóz gruzu

## 2. Prowadzenie robót

Podczas prowadzenia robót rozbiórkowych należy przestrzegać obowiązujących przepisów bezpieczeństwa i higieny pracy przy robotach budowlanych. Z uwagi na charakter i stopień trudności prace należy wykonywać pod nadzorem osoby posiadającej uprawnienia do kierowania robotami budowlanymi w zakresie konstrukcyjno-budowlanym, oraz przynależną do Okręgowej Izby Inżynierów Budownictwa. Pracownicy dokonujący rozbiórki powinni posiadać aktualne badania wysokościowe, być przeszkoleni w zakresie warunków bezpieczeństwa i higieny pracy, oraz wyposażeni w niezbędny sprzęt bhp oraz ochronną odzież indywidualną. Teren rozbiórki dodatkowo wydzielony i oznakowany piktogramami ostrzegawczymi. Kierownik budowy winien sporządzić plan BIOZ przed rozpoczęciem rozbiórki.

Przed rozpoczęciem prac budowlanych inwestor komisyjnie przekazuje kierownikowi robót rozbiórkowych teren prowadzonych robót na podstawie protokołu. Kierownik budowy dokonuje inwentaryzacji obiektów przeznaczonych do rozbiórki na podstawie otrzymanego przedmiaru. Wszystkie uwagi dotyczące robót rozbiórkowych należy bezwzględnie zgłosić do Inwestora. Przed rozpoczęciem robót rozbiórkowych kierownik budowy winny jest zapewnić geodezyjnego wytycznie granic działki i zapoznać się z istniejącym planem zagospodarowania przestrzennego w tym istniejącym uzbrojeniem terenu.

Po zakończeniu w/w robót kierownik robót rozbiórkowych zapewni skompletowanie dokumentacji powykonawczej zawierającej min. inwentaryzację geodezyjną powykonawczą i kartę utylizację odpadów.

## 3. Roboty będą prowadzone w sposób mechaniczny i ręczny, systemem zleconym.

## 4. Zdjęcia

## Pozycja 1.



## Pozycja 2.



Pozycja 3.



Pozycja 4.





Pozycja 6.



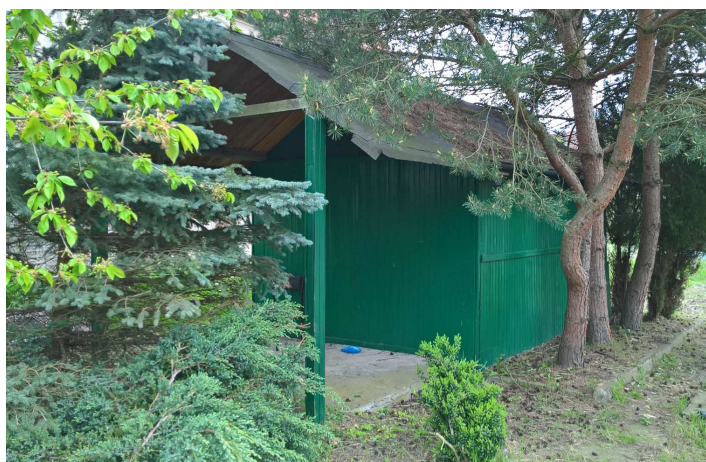
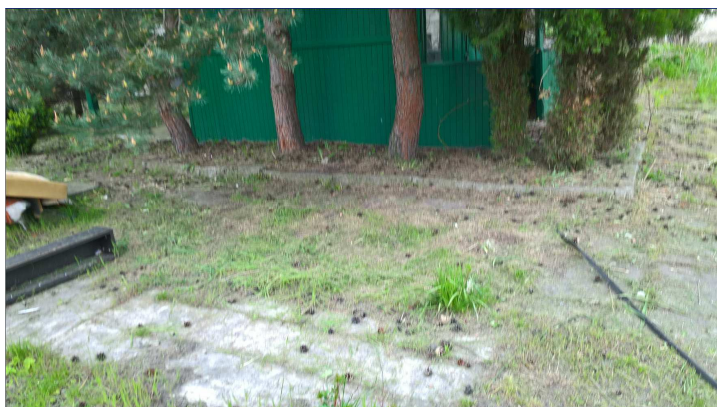
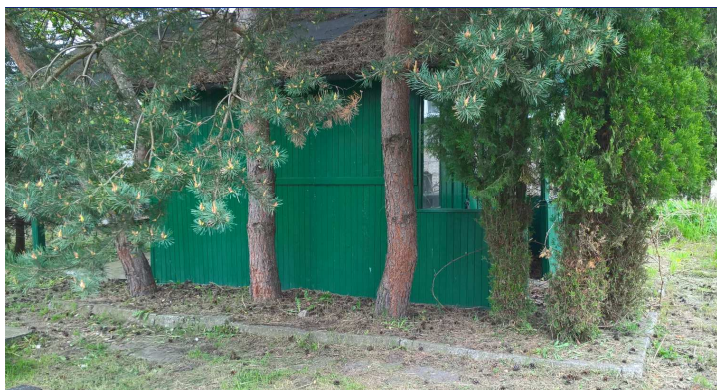
Pozycja 7.



Pozycja 8.



Pozycja 8.



Pozycja 9.



Pozycja 10.

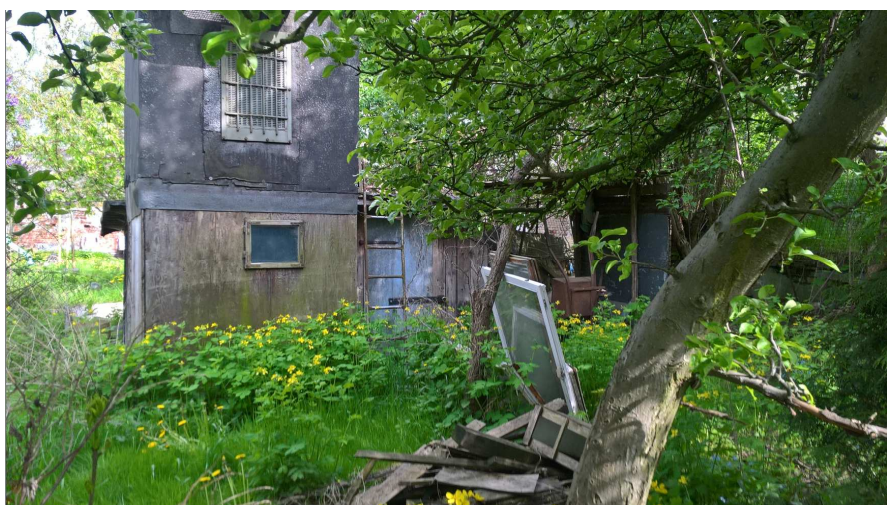




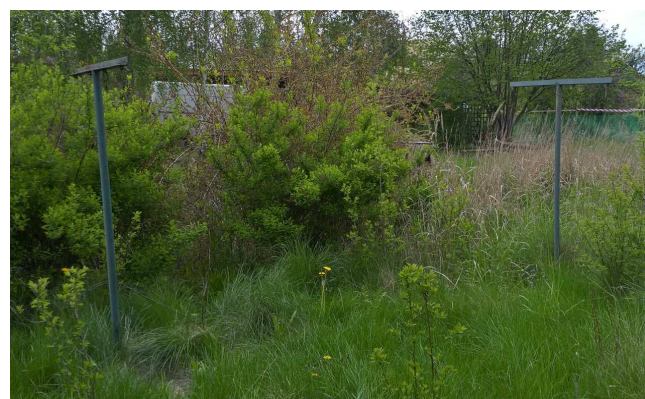
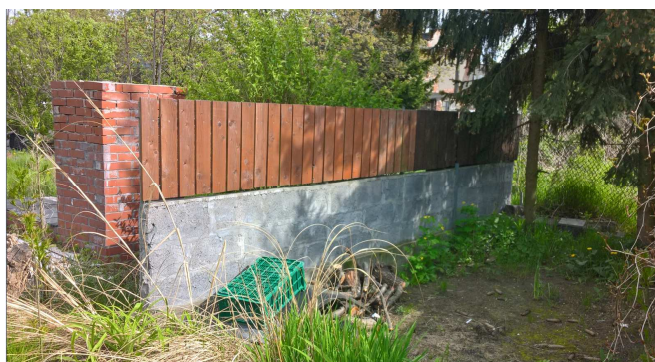


Pozycja 13.

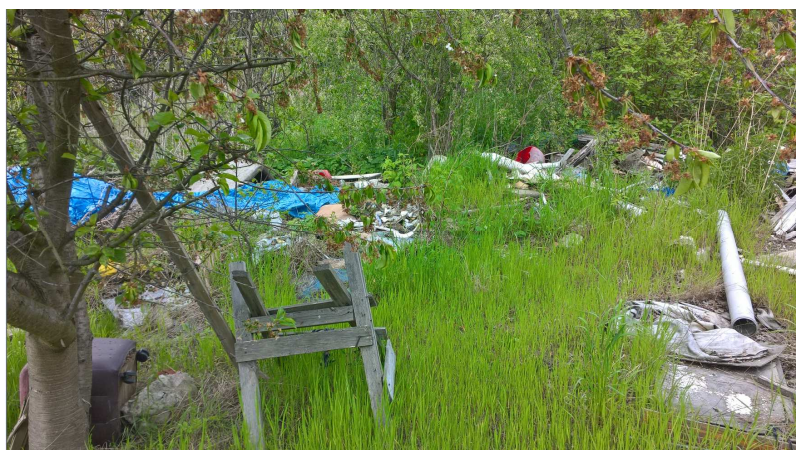




Pozycja 15.







Opracował:

Dariusz Kaczmarek

Wrocław dnia 23.05.2017r.

Strona 21 z 21